

Ghid utilizator Nokia X1-01

Cuprins

Siguranța 3

Pregătirea pentru utilizare 4

Aparat cu două cartele SIM 4

Introducerea cartelei SIM și a
acumulatorului 4

Introducerea sau scoaterea cartelei de
memorie 6

Încărcarea acumulatorului 6

Pornirea și oprirea 7

Aparatul Dvs. 8

Taste și componente 8

Setarea cartelei SIM care se va utiliza 9

Efectuarea unui apel 10

Introducerea textului 10

Expedierea unui mesaj 11

Memorați un nume și un număr de
telefon 12

Memorarea numerelor în cinci agende
telefonice separate 12

Ascultarea melodiilor 13

Radio FM 14

Lanterna 15

Asistență 15

Informații de siguranță și despre produs 16

Index 21

Siguranța

Citiți aceste instrucțiuni simple. Nerespectarea acestor instrucțiuni poate fi periculoasă sau ilegală. Pentru informații suplimentare, citiți în întregime ghidul utilizatorului.

OPRIȚI ÎN ZONE CU RESTRIȚII



Opriți aparatul dacă folosirea telefoanelor mobile este interzisă sau dacă aceasta poate provoca interferențe sau pericole, de exemplu, în avioane, în apropierea aparatelor medicale sau în apropierea zonelor cu carburanți, substanțe chimice sau cu pericol de explozie.

SIGURANȚA CIRCULAȚIEI - ÎNAINTE DE TOATE



Respectați toate legile locale. Păstrați-vă întotdeauna mâinile libere în timp ce conduceți un autovehicul. Prima grijă a Dvs. în timp ce conduceți un autovehicul trebuie să fie siguranța circulației.

INTERFERENȚE



Toate aparatele mobile pot intra în interferență, ceea ce le-ar putea afecta performanțele.

SERVICE CALIFICAT



Instalarea și repararea acestui produs este permisă numai personalului calificat.

ACUMULATORI ȘI ALTE ACCESORII



Folosiți numai acumulatori, încărcătoare și alte accesorii omologate de Nokia pentru a fi utilizate cu acest model. Nu conectați între ele produse incompatibile.

PĂSTRAȚI APARATUL ÎN STARE USCATĂ



Aparatul Dvs. nu rezistă la apă. Feriți aparatul de umiditate.

PROTEJAȚI-VĂ AUZUL



Ascultați muzică în căști la un volum sonor moderat și nu țineți aparatul la ureche atunci când utilizați difuzorul.

Pregătirea pentru utilizare

Aparat cu două cartele SIM

Puteți să introduceți două cartele SIM.

Avantaje ale utilizării a două cartele SIM

- Puteți să faceți economii când utilizați servicii de la diferiți furnizori de servicii.
- Utilizați un număr de telefon pentru apeluri personale și un altul pentru serviciu, dar folosiți un singur aparat.
- Evitați variațiile acoperire a rețelei dintre furnizorii de servicii.

Ambele cartele SIM pot fi simultan conectat la rețea, dar numai o cartelă SIM este activă la un moment dat, de exemplu, pentru efectuarea unui apel, expedierea și recepționarea unui mesaj sau pentru transferul datelor, iar cealaltă cartelă nu este disponibilă.

Introducerea cartelei SIM și a acumulatorului



Observație: Opriti aparatul și deconectați-l de la încărcător și de la orice alt aparat înainte de a scoate capacele. Evitați atingerea componentelor electronice în timp ce schimbați capacele. Păstrați și folosiți întotdeauna aparatul cu capacele montate.



Important: Nu introduceți în acest aparat cartele SIM mini-UICC, denumite și cartele micro-SIM, cartele micro-SIM cu adaptor sau cartele SIM cu un decupaj mini-UICC (vezi figura). Cartelele micro-SIM sunt mai mici decât cartelele SIM standard. Aparatul nu acceptă cartelele micro-SIM. Utilizarea cartelelor SIM incompatibile poate duce la deteriorarea cartelelor sau a aparatului. De asemenea, poate provoca deteriorarea datelor stocate pe cartelă.

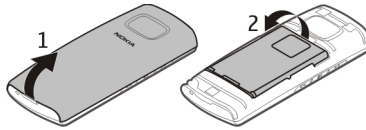


Important: Pentru a preveni defectarea cartelei SIM, scoateți întotdeauna acumulatorul înainte de a introduce sau a scoate cartela.

Cartela SIM și contactele acesteia pot fi deteriorate cu ușurință prin zgâriere sau îndoire, deci procedați cu atenție la manevrarea, introducerea sau scoaterea cartelei.

Puteți să utilizați telefonul cu una sau cu două cartele SIM inserate.

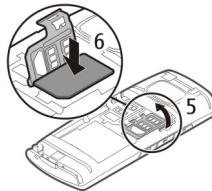
- 1 Așezați degetul în locașul din partea de jos a telefonului și ridicați și scoateți cu atenție capacul din spate (1).
- 2 Dacă acumulatorul a fost introdus, scoateți-l (2).



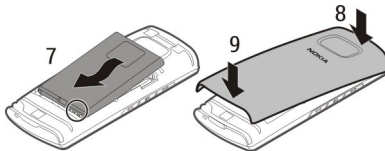
- 3 Dacă inserați o singură cartelă SIM, deschideți suportul cartelei SIM 1 (3). Asigurați-vă zona contactelor este orientată în jos și inserați cartela SIM (4). Închideți locașul.



- 4 Pentru a introduce o a doua cartelă SIM, deschideți locașul cartelei SIM 2 (5). Asigurați-vă zona contactelor este orientată în jos și inserați cartela SIM (6). Închideți locașul.



- 5 Aliniați contactele acumulatorului cu cele din compartiment, apoi introduceți acumulatorul (7). Pentru a pune la loc capacul din spate, îndreptați agățătorile de blocare din partea de sus către locașele corespunzătoare (8) și apăsați până când capacul se blochează în poziție (9).



Acest telefon este proiectat pentru a fi utilizat cu un acumulator BL-5J acumulator.

Introducerea sau scoaterea cartelei de memorie

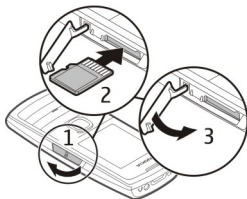
Utilizați numai cartele compatibile, omologate de Nokia spre a fi utilizate cu acest aparat. Cartelele incompatibile pot provoca defecțiuni ale cartelei și aparatului, afectând și datele stocate pe cartelă.

Cartelele de memorie pot fi disponibile separat.

Aparatul acceptă cartele microSD cu capacitate de până la 16 GB.




Introducerea unei cartele de memorie



- 1 Deschideți capacul locașului pentru cartela de memorie.
- 2 Inserați cartela de memorie. Apăsăți cartela până când se fixează în poziție. Asigurați-vă că zona contactelor este orientată în sus.
- 3 Închideți capacul locașului.

Puteți scoate sau înlocui cartela de memorie fără a opri aparatul.

Scoaterea cartelei de memorie

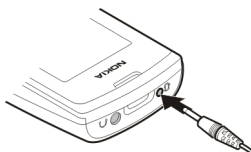
 **Important:** Nu scoateți cartela de memorie în timp ce este utilizată de o aplicație. În caz contrar se pot produce defecțiuni ale cartelei de memorie și aparatului, afectând și datele stocate pe cartelă.

- 1 Deschideți capacul locașului pentru cartela de memorie.
- 2 Împingeți cu grijă cartela în locaș, până când se eliberează, apoi scoateți cartela.
- 3 Închideți capacul locașului.

Încărcarea acumulatorului

Acumulatorul a fost încărcat parțial la fabrică, dar poate fi necesar să-l încărcați din nou înainte de prima pornire a aparatului.

Dacă aparatul arată că acumulatorul nu este încărcat, procedați astfel:



- 1 Conectați încărcătorul la o priză de perete.
- 2 Conectați încărcătorul la aparat.
- 3 Când aparatul indică încărcarea completă, deconectați încărcătorul de la aparat, apoi de la priza de perete.

Indicație: Pentru a economisi energia, deconectați încărcătorul atunci când acumulatorul este complet încărcat.

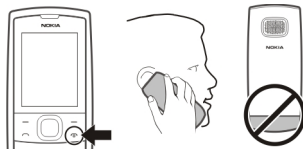
Nu este obligatoriu să încărcăți acumulatorul o perioadă de timp prestabilită. În timpul încărcării puteți utiliza aparatul.

Dacă acumulatorul este complet descărcat, s-ar putea să fie necesare mai multe minute până când se afișează indicatorul de încărcare și se pot efectua apeluri.

Dacă un acumulator nu a fost utilizat o perioadă de timp îndelungată, ar putea fi necesar să conectați încărcătorul și apoi să-l deconectați și să-l conectați din nou pentru a începe încărcarea.

Este posibil ca încărcarea completă a aparatului să dureze mai mult decât vă așteptați, din cauza capacității mari a acumulatorului BL-5J .

Pornirea și oprirea



Apăsați și mențineți apăsată tasta de terminare.

Folosiți aparatul numai în poziția sa normală de funcționare.

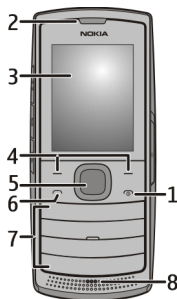
Evitați atingerea inutilă a zonei antenei în timp ce aceasta transmite sau recepționează semnale. Contactul cu antenele afectează calitatea comunicării, poate provoca creșterea

8 Aparatul Dvs.

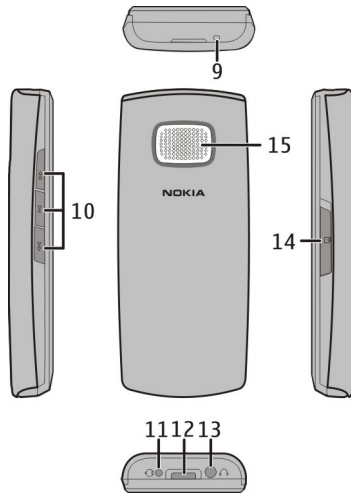
nivelului de consum în timpul funcționării și poate reduce durata de viață a acumulatorului.

Aparatul Dvs.

Taste și componente



- 1 Tastă de terminare/pornire
- 2 Receptor
- 3 Afișaj
- 4 Taste de selecție
- 5 Tastă Navi™ (tastă de parcurgere)
- 6 Tasta de apelare
- 7 Tastatură
- 8 Microfon



- 9 Orificiu pentru cureaua de purtat la mână
- 10 Tastele muzicale
- 11 Conector pentru încărcător
- 12 Lanterna
- 13 Conector set cu cască/Conector AV Nokia (3,5 mm)
- 14 Locaș cartelă de memorie
- 15 Difuzor

Setarea cartelei SIM care se va utiliza

Puteți să setați ce cartelă SIM se va utiliza pentru efectuarea apelurilor sau pentru mesaje. Dacă ați denumit cartelele SIM, puteți să vedeți dintr-o privire care este cartela folosită pentru serviciu și care este cea personală, de exemplu.

Selecționați **Meniu > Setări > Setări dual SIM**.

1. Selectați una dintre următoarele opțiuni:

SIM implicit pentru apeluri — Setează cartela SIM de utilizat pentru efectuarea apelurilor.

SIM implicit pentru mesaje — Setează care este cartela SIM care se folosește pentru trimiterea mesajelor.

Mod de așteptare — Setări care este cartela SIM activă pentru toate comunicațiile – permise și efectuate.

- 2 Selectați **SIM1** sau **SIM2**. Pentru a vi se solicita să selectați o cartelă SIM înainte de a efectua un apel sau a trimite un mesaj, selectați **Întrebă mereu**.

Redenumirea unei cartele SIM

Selectați **Nume SIM**.

Indicație: Pentru a schimba rapid cartela SIM implicită, în ecranul de start, apăsați prelung *.

Efectuarea unui apel

- 1 Introduceți numărul de telefon, inclusiv prefixul de țară și cel interurban, dacă este cazul.
- 2 Apăsați tasta de apelare.
- 3 Dacă se solicită, selectați cartela SIM de utilizat.
- 4 Pentru a încheia convorbirea, apăsați tasta de terminare.

Indicație: Dacă ați setat cartela SIM de utilizat pentru efectuarea apelurilor, puteți încă să selectați cartela SIM de utilizat. După ce introduceți numărul de telefon, în loc să apăsați tasta de apelare, selectați **Opțiuni > Apelare**.

Când primiți un apel, cartela SIM în uz este indicată.

Utilizarea difuzorului sau a receptorului

În timpul unui apel, selectați **Difuzor** sau **Telefon**.

Modificarea volumului

În timpul unui apel, parcurgeți spre stânga sau spre dreapta.

Introducerea textului

Scrierea textului

Pentru a introduce text, puteți să utilizați metoda de introducere tradițională sau pe cea predictivă. Nu toate limbile acceptă metoda predictivă.

Utilizarea metodei tradiționale de introducere a textului

Apăsați o tastă de mai multe ori, până când se afișează litera dorită.

Activarea metodei predictive de introducere a textului

Selectați **Opțiuni > Dicționar** și limba dorită.

Dezactivarea metodei predictive de introducere a textului

Selecțați **Opțiuni** > **Dicționar** > **Dicționar inactiv**.

Când utilizați metoda de introducere a textului cu funcția de predicție, apăsați fiecare tastă o dată pentru o singură literă. Dacă se afișează cuvântul dorit, apăsați **0** și începeți să scrieți următorul cuvânt. Dacă după cuvânt se afișează semnul ?, atunci cuvântul nu se află în dicționar.

Modificarea unui cuvânt

Apăsați * de mai multe ori, până când se afișează cuvântul dorit.

Adăugarea unui cuvânt

Selecțați **Normal**, introduceți cuvântul cu metoda tradițională, apoi selecțați **OK**.

Adăugarea unui spațiu

Apăsați **0**.

Schimbarea metodei de introducere a textului

Apăsați # de mai multe ori și verificați indicatorul din partea de sus a ecranului.

Adăugarea unui număr

Apăsați și mențineți apăsată tasta numerică dorită.

Adăugarea unui caracter special

Apăsați * când utilizați metoda tradițională de introducere; apăsați și mențineți apăsată tasta * când utilizați funcția de predicție.

Ștergerea întregului mesaj

Selecțați **Opțiuni** > **Ștergere text**.

Puteți să renunțați la ștergerea întregului mesaj numai imediat după ce ați selectat **Ștergere text**.

Renunțarea la ștergerea întregului mesaj

Selecțați **Opțiuni** > **Revocare ștergere**.

Expedierea unui mesaj

Păstrați legătura cu familia și cu prietenii, prin mesaje text.

Selecțați **Meniu** > **Mesaje**.

1 **Selecțați Scriere mesaje**.

12 Aparatul Dvs.

- 2 Scrieți mesajul. Indicatorul de lungime a mesajului indică numărul de caractere pe care le puteți introduce în mesaj.
- 3 Selectați **Opțiuni > Expediere**.
- 4 Dacă se solicită, selectați cartela SIM de utilizat.
- 5 Introduceți numărul de telefon al destinatarului sau selectați-l din lista de contacte și selectați **OK**.

Indicație: Dacă ați setat cartela SIM utilizată pentru expedierea mesajelor, după ce scrieți mesajul, în loc să selectați **Opțiuni > Expediere**, puteți să apăsați tasta de apelare.

Ștergerea unui mesaj

Selectați **Ștergere mesaje**, folderul corespunzător și mesajul.

Ștergerea tuturor mesajelor

Selectați **Ștergere mesaje > Toate citite**.

Puteți expedia mesaje text mai lungi decât numărul limită de caractere alocat pentru un singur mesaj. Mesajele mai lungi vor fi expediate sub forma a două sau mai multe mesaje. S-ar putea ca furnizorul dvs. de servicii să vă taxeze în mod corespunzător.

Caracterele ce folosesc accente, alte semne, precum și opțiunile unor limbi ocupă mai mult spațiu, limitând astfel numărul de caractere ce pot fi expediate printr-un singur mesaj.

Memorați un nume și un număr de telefon

Puteți memora nume și numere de telefon pe cartela SIM și în memoria telefonului. În memoria telefonului se pot memora maximum 500 de contacte.

Selectați **Meniu > Contacte**.

- 1 Selectați **Adăugare contact**.
- 2 Selectați unde doriți să memorați contactul.
- 3 Introduceți numele și numărul de telefon.
De asemenea, puteți să selectați o imagine pentru contact.

Indicație: Pentru a vizualiza rapid contactele, în ecranul de start, parcurgeți în jos.

Memorarea numerelor în cinci agende telefonice separate

Doriți să partajați un telefon cu membrii familiei sau cu prietenii? Puteți să separați contactele utilizând până la cinci agende telefonice separate.

Selectați **Meniu > Contacte > Setări > Agendă telefonică multiplă**.

Numai contactele memorate în memoria telefonului pot fi memorate în agenda telefonică multiplă.

Un contact poate fi inclus în una sau mai multe agende telefonice.

- 1 Selectați **Stil agendă telefonică** > **Ag. tel. multiplă**.
- 2 Selectați **Agendă telefonică curentă** și o agendă telefonică. Agenda telefonică este setată ca agendă curentă.
- 3 Selectați **Administrare contacte** și un contact.
- 4 Marcați agenda curentă. Dacă marcați **Contacte partajate**, acest contact va fi partajat de toate agendele telefonice.
- 5 Selectați **Realizat**.

Pentru a deschide aplicația Contacte, apăsați în ecranul de start. Sunt vizibile numai contactele din agenda curentă.

Redenumirea unei agende telefonice

Selectați **Redenumire agende telefonice**.

Dezactivarea agendei telefonice multiple

Selectați **Stil agendă telefonică** > **Normal**.

Ascultarea melodiilor

Cu music player, puteți să ascultați fișiere cu muzică în format MP3.

Selectați **Meniu** > **Muzică** > **Music Player MP3**.

Pentru a reda muzica, trebuie să stocați fișierele cu muzică pe o cartelă de memorie.

Aparatul dvs. acceptă formate standard MP3 începând cu 32 kbps.

Pornirea sau trecerea în pauză a redării

Apăsați **▶||**.

Saltul la melodia anterioară

Apăsați **◀◀**.

Saltul la melodia următoare

Apăsați **▶▶**.

Modificarea volumului

Parcurgeți la stânga sau la dreapta.

Setarea music playerului pentru redarea muzicii în fundal

Apăsăți tasta de terminare.

Închiderea music playerului în timpul redării muzicii în fundal

Apăsăți și mențineți apăsată tasta de terminare.

Radio FM

Ascultarea radioului

Ascultați posturile de radio preferate în deplasări!

- 1 Atașați la aparat un set cu căști compatibil.
- 2 Selectați **Meniu > Muzică > Radio**.

Modificarea volumului

Parcurgeți la stânga sau la dreapta.

Ascultarea în căști sau în difuzor

Selectați **Opțiuni > Difuzor** sau **Opțiuni > Cască**.

Închiderea radioului

Selectați **Opțiuni > Oprire**.

Setarea radioului să funcționeze în fundal

Apăsăți tasta de terminare.

Închiderea radioului în timpul funcționării în fundal

Apăsăți și mențineți apăsată tasta de terminare.

Găsirea și memorarea unui post de radio

Căutați posturile radio preferate și memorați-le pentru a le putea asculta cu ușurință și altă dată.

Selectați **Meniu > Muzică > Radio**.

- 1 Selectați **Opțiuni > Căutare automată**.
Pentru a schimba manual frecvența, parcurgeți în sus sau în jos.
- 2 Pentru a introduce manual frecvența, selectați **Opțiuni > Setări frecvența**.
- 3 Pentru a memora postul găsit, selectați **Opțiuni > Memorare canal**.

Ascultarea unui post memorat

Apăsăți tasta numerică prin care se identifică postul.

Redenumirea sau ștergerea unui post

În timpul redării postului, selectați **Opțiuni** > **Redenumiți** sau **Ștergere canal**.

Setarea unei alarme de ceas pe radio

Doriți să vă trezească aparatul de radio?

Trebuie să fi memorat cel puțin un post de radio.

- 1 Atașați la telefon un set cu căști compatibil.
- 2 Selectați **Meniu** > **Muzică** > **Radio**.
- 3 Selectați **Opțiuni** > **Radio ceas**.
- 4 Setati ora alarmei și selectați **OK**.

Asigurați-vă că aveți conectat setul cu cască și că aparatul radio este pornit.

Lanterna

Activarea blițului

Parcurgeți de două ori în sus în modul de așteptare sau selectați **Meniu** > **Funcții suplimentare**. > **Lanternă** > **Activare**.

Dezactivarea blițului

Parcurgeți o singură dată în sus în modul de așteptare sau selectați **Meniu** > **Funcții suplimentare**. > **Lanternă** > **Dezactivare**.

Nu îndreptați lumina blițului în ochii niciunei persoane.

Asistență

Când aveți nevoie de informații suplimentare despre cum să utilizați produsul sau când nu sunteți sigur cum ar trebuie să funcționeze, accesați www.nokia.com/support sau de pe aparatul mobil, nokia.mobi/support.

Dacă aceasta nu rezolvă problema, efectuați una dintre următoarele operații:

- Reporniți aparatul. Opriti aparatul și scoateți acumulatorul. După aproximativ un minut, reintroduceți acumulatorul și porniți aparatul.
- Restabiliți setările originale din fabrică.

Dacă problema rămâne nerezolvată, luați legătura cu Nokia pentru a afla ce opțiuni de reparații vă stau la dispoziție. Accesați www.nokia.com/repair. Înainte de a trimite aparatul la reparat, efectuați întotdeauna copii de siguranță ale datelor de pe aparat.

Informații de siguranță și despre produs

Servicii de rețea și costuri

Aparatul este omologat pentru a fi utilizat în rețele (E)GSM 900 și 1800 MHz. Pentru a utiliza aparatul, trebuie să aveți abonament încheiat cu un furnizor de servicii.

Utilizarea serviciilor de rețea și preluarea de conținut pe aparat pot duce la apariția unor costuri legate de traficul de date. Unele caracteristici de produse funcționează doar dacă sunt acceptate de rețea. Este posibil ca utilizarea acestora să necesite un abonament.

Întreținerea aparatului Dvs.

Manipulați cu grijă aparatul, acumulatorul, încărcătorul și accesoriile. Sugestiile de mai jos vă ajută să respectați condițiile de acordare a garanției.

- Păstrați aparatul în stare uscată. Precipitațiile, umiditatea și alte tipuri de lichide sau impurități pot conține substanțe care corodează circuitele electronice. Dacă aparatul Dvs. se udă, scoateți acumulatorul și lăsați aparatul să se usuce complet înainte de a pune acumulatorul la loc.
- Nu folosiți și nu depozitați aparatul în zone cu mult praf sau murdărie. Părțile mobile și componentele electronice se pot deteriora.
- Nu păstrați aparatul la temperaturi ridicate. Temperaturile ridicate pot scurta viața aparatului, pot defecta acumulatorul și pot deforma sau topi anumite componente din material plastic.
- Nu păstrați aparatul la temperaturi scăzute. Când aparatul revine la temperatură normală, umezeala poate forma condens în interiorul acestuia și poate deteriora circuitele electronice.
- Nu încercați să deschideți aparatul în alt mod decât cel descris în ghidul utilizatorului.
- Modificările neautorizate pot duce la defectarea aparatului și pot reprezenta o încălcare a reglementărilor privind aparatele radio.
- Nu scăpați aparatul din mână, nu-l loviți și nu-l scuturați. Manipularea dură poate deteriora circuitele electronice interne și elementele mecanice.
- Utilizați o lavetă moale, curată și uscată pentru a curăța suprafața aparatului.
- Nu vopsiți aparatul. Vopseaua poate bloca piesele mobile și poate împiedica funcționarea corespunzătoare.
- Pentru a obține performanțe optime, opriți aparatul și scoateți acumulatorul.
- Feriți aparatul de magneți sau de câmpurile magnetice.
- Pentru ca informațiile importante să fie în siguranță, stocați-le în cel puțin două locuri separate (cum ar fi aparatul, cartela de memorie sau calculatorul) sau scrieți-le pe hârtie.

Reciclare

Duceți întotdeauna produsele electronice, bateriile și acumulatorii, precum și ambalajele folosite la centrele de colectare specializate. Astfel ajutați la prevenirea eliminării necontrolate a deșeurilor și promovați reciclarea materialelor. Consultați informațiile privind protejarea mediului înconjurător și cele despre modalitățile de reciclare a produselor Dvs. Nokia, la www.nokia.com/werecycle sau (cu un aparat mobil) la nokia.mobi/werecycle.

Simbolul coș de gunoi barat



Simbolul coș de gunoi barat plasat pe un produs, pe baterii sau pe acumulatorii, pe documentație sau pe ambalaj, indică faptul că toate produsele electrice și electronice, bateriile și acumulatorii se vor colecta separat la sfârșitul ciclului de viață. Această cerință se aplică în Uniunea Europeană. Nu aruncați aceste produse la gunoiul municipal nesortat. Pentru informații suplimentare despre caracteristicile ecologice ale aparatului, consultați www.nokia.com/ecodeclaration.

Acumulatori și încărcătoare**Informații referitoare la acumulator și la încărcător**

Acest aparat este destinat spre a fi alimentat de la un acumulator BL-5J . Nokia poate pune la dispoziție modele suplimentare de acumulator pentru acest aparat. Utilizați întotdeauna acumulatori originali Nokia.

Acest aparat este destinat spre a fi alimentat de la următoarele tipuri de încărcătoare: AC-3 . Numărul exact al modelului încărcătorului poate diferi în funcție de tipul de mufă. Varianta de mufă este identificată prin una dintre următoarele litere sau combinații de litere: E, X, AR, U, A, C, K sau B.

Acumulatorul poate fi încărcat și descărcat de sute de ori, dar în cele din urmă se va uza. Atunci când duratele de convorbire și de așteptare sunt considerabil mai reduse decât ar fi normal, trebuie să înlocuiți acumulatorul.

Siguranța acumulatorului

Înainte de a scoate acumulatorul, opriți întotdeauna aparatul și deconectați-l de la încărcător. Când deconectați cablul de alimentare al încărcătorului sau al unui accesoriu, prindeți ștecherul și trageți de acesta, nu de cablu.

Deconectați încărcătorul de la priza de alimentare și de la aparat atunci când nu îl utilizați. Nu lăsați un acumulator complet încărcat conectat la încărcător, deoarece supraîncărcarea ar putea scurta durata sa de viață. Dacă nu este utilizat, un acumulator complet încărcat se va descărca în timp.

Depozitați întotdeauna acumulatorul la temperaturi cuprinse între 15°C și 25°C. Temperaturile extreme reduc capacitatea și durata de viață a acumulatorului. Este posibil ca un aparat al cărui acumulator este fierbinte sau rece să nu funcționeze temporar.

Scurtcircuitarea accidentală poate apărea când un obiect metalic atinge contactele metalice ale acumulatorului, de exemplu, în cazul în care purtați un acumulator de schimb în buzunar. Scurtcircuitarea poate deteriora acumulatorul sau obiectul care realizează scurtcircuitul.

Nu aruncați acumulatorii în foc deoarece ei pot exploda. Evacuarea la deșeuri a acumulatorilor uzați trebuie făcută conform reglementărilor locale. Reciclați acumulatorul ori de câte ori acest lucru este posibil. Nu aruncați acumulatorii la deșeuri menajere.

Nu demontați, nu tăiați, nu deschideți, nu striviți, nu îndoiți, nu perforați și nu rupeți bateriile sau acumulatorii. În cazul apariției unei scurgeri de lichid din acumulator, evitați contactul lichidului cu pielea sau cu ochii. Dacă, totuși, acest lucru se întâmplă, spălați imediat cu apă din abundență zonele afectate sau apelați la un medic.

Nu modificați și nu reconfigurați acumulatorii, nu încercați să introduceți corpuri străine în ei, nu-i scufundați în și nu-i expuneți la apă sau alte lichide. Acumulatorii pot exploda dacă sunt deteriorați.

Folosiiți acumulatorul și încărcătorul numai conform destinației. Utilizarea incorectă sau utilizarea unor acumuloatoare sau a unor încărcătoare neomologate pot implica riscuri de incendii, explozii sau alte pericole. De asemenea, pot duce la anularea aprobărilor sau a garanțiilor acordate aparatului. În cazul în care considerați că acumulatorul sau încărcătorul a fost deteriorat, duceți-l la un centru de service pentru verificare înainte de a continua să-l utilizați. Nu folosiți niciodată un încărcător sau un acumulator deteriorat. Utilizați încărcătoarele numai în interior.

Informații suplimentare privind siguranța**Apeluri telefonice în caz de urgență****Efectuarea unui apel de urgență**

- 1 Asigurați-vă că aparatul este pornit.
- 2 Verificați dacă nivelul semnalului este adecvat. De asemenea, poate fi necesară parcurgerea pașilor de mai jos:
 - Introduceți o cartelă SIM.
 - Eliminați limitările apelurilor pe care le-ați activat pe aparat, cum ar fi restricționarea apelurilor, apelarea numerelor fixe sau grup închis de utilizatori.
 - Asigurați-vă că aparatul nu are activat un profil deconectat sau pentru avion.

18 Informații de siguranță și despre produs

- 3 Pentru a șterge afișajul, apăsați tasta de terminare de câte ori este necesar.
- 4 Introduceți numărul oficial de urgență valabil în zona Dvs. Numerele de apel ale serviciilor de urgență variază în funcție de zona în care vă aflați.
- 5 Apăsați tasta de apelare.
- 6 Furnizați toate informațiile necesare cât mai exact posibil. Nu încheiați convorbirea până nu vi se permite acest lucru.



Important: Activați apelurile Internet și cele către mobil, dacă aparatul acceptă apelurile prin Internet. Aparatul ar putea încerca să efectueze apeluri de urgență atât prin rețeaua celulară, cât și prin intermediul furnizorului de servicii pentru apeluri Internet. Nu poate fi garantată realizarea legăturilor în toate împrejurările. Nu vă bazați niciodată exclusiv pe un aparat mobil pentru efectuarea unor comunicări esențiale, cum ar fi urgențele de natură medicală.

Copii mici

Aparatul, acumulatorul și accesoriile nu sunt jucării. Acestea ar putea conține piese de mici dimensiuni. Nu le lăsați la îndemâna copiilor mici.

Aparate medicale

Folosirea echipamentelor de transmisie radio, inclusiv a telefoanelor mobile, poate interfera cu funcționarea unor aparate medicale neprotejate corespunzător. Adresați-vă unui medic sau producătorului echipamentului medical pentru a afla dacă acestea sunt protejate corespunzător față de semnalele RF externe. Opriti aparatul în zonele în care sunt afișate instrucțiuni ce solicită acest lucru, de exemplu, în spitale.

Aparate medicale implantate

Producătorii de aparate medicale recomandă o distanță de cel puțin 15,3 centimetri între un aparat mobil și un aparat medical implantat, cum ar fi un stimulator cardiac sau un defibrilator cardioverter implantat, pentru a evita o posibilă interferență cu aparatul medical respectiv. Persoanele care au astfel de dispozitive trebuie să respecte următoarele reguli:

- Să țină întotdeauna aparatul mobil la o distanță mai mare de 15,3 centimetri de aparatul medical.
- Nu purtați aparatul mobil în buzunarul de la piept.
- Să țină aparatul mobil la urechea opusă poziției aparatului medical.
- Să oprească aparatul mobil dacă există un motiv de a bănuși prezența unei interferențe.
- Să respecte instrucțiunile producătorului aparatului medical implantat.

Dacă aveți întrebări privind utilizarea aparatului Dvs. mobil în apropierea unui aparat medical implantat, consultați medicul dumneavoastră.

Auzul



Avertizare:

Când utilizați setul cu cască, abilitatea Dvs. de a auzi sunetele din exterior poate fi redusă. Nu utilizați setul cu cască dacă acest lucru vă poate periclita siguranța.

Unele aparate mobile pot interfera cu unele proteze auditive.

Mediul de utilizare

Acest aparat corespunde recomandărilor de expunere la radio frecvență dacă este folosit în poziție normală de utilizare, la ureche, sau dacă este amplasat la o distanță de cel puțin 1,5 centimetri (5/8 toli) față de corp. Orice toc de purtare, agățătoare la centură sau alt suport de purtare a aparatului pe corp nu trebuie să conțină metale și trebuie să asigure plasarea telefonului la distanța față de corp specificată mai sus.

Pentru transmiterea de fișiere de date sau mesaje este necesară o conexiune de calitate cu rețeaua. Transmiterea de fișiere de date sau de mesaje poate fi întârziată până când o astfel de conexiune este disponibilă. Urmăți instrucțiunile referitoare la distanțele de separație menționate mai sus până la terminarea transmisiei.

Autovehicule

Semnalele radio pot afecta sistemele electronice instalate necorespunzător sau protejate inadecvat din autovehicule, cum ar fi sistemele electronice de injecție carburant, sistemele electronice de frânare antiblocare, sistemele electronice de control viteză și cele de tip air-bag. Pentru informații suplimentare, interesați-vă la producătorul autovehiculului sau al echipamentelor din dotarea acestuia.

Doar personalul calificat poate instala aparatul într-un vehicul. Instalarea sau depanarea neadecvate pot fi periculoase și pot anula garanția aparatului Dvs. Verificați regulat ca toate echipamentele wireless din vehiculul Dvs. să fie montate și să funcționeze în mod adecvat. Nu depozitați și nu transportați lichide inflamabile, gaze sau materiale explozive în același compartiment cu aparatul, componentele sau accesoriile sale. Nu uitați că air-bagurile se declanșează cu forță mare. Nu amplasați aparatul sau accesoriile acestuia în zona de declanșare a air-bagului.

Opriti aparatul înainte de a vă urca la bordul unui avion. Utilizarea aparatelor fără fir într-un avion poate fi periculoasă pentru funcționarea avionului și poate fi ilegală.

Zone cu pericol de explozie

Închideți aparatul în orice zonă cu pericol de explozie. Respectați toate instrucțiunile afișate. În asemenea zone, scânteele pot provoca explozii sau incendii care pot duce la vătămări corporale sau deces. Opriti aparatul în stațiile de alimentare cu carburant, precum și în apropierea pompelor de carburant de la atelierele auto. Conformati-vă restricțiilor din depozitele de carburanți, din zonele de depozitare și de distribuire a carburanților, din incinta combinatelor chimice sau din locurile unde se efectuează lucrări cu explozibili. Zonele cu medii cu pericol de explozie sunt, de obicei, marcate vizibil, dar nu întotdeauna. Acestea includ zone unde se recomandă oprirea motorului vehiculului, cala vapoarelor, unități de transfer și stocare a substanțelor chimice și zone în care aerul conține substanțe chimice sau particule, cum ar fi praf de cereale, praf obișnuit sau pulberi metalice. Trebuie să consultați producătorii vehiculelor alimentate cu gaze lichefiate (cum ar fi propanul sau butanul) pentru a stabili dacă acest aparat poate fi utilizat în siguranță în apropierea acestora.

Informații privind certificarea (SAR)

Acest aparat mobil îndeplinește recomandările cu privire la expunerea la unde radio.

Aparatul Dvs. mobil este un emițător și un receptor radio. El este conceput pentru a nu depăși limitele de expunere la unde radio prevăzute în recomandările internaționale. Aceste recomandări au fost elaborate de organizația științifică independentă ICNIRP și includ limite de siguranță menite a asigura protecția tuturor persoanelor, indiferent de vârstă și starea de sănătate.

Recomandările cu privire la expunere pentru aparatele mobile folosesc o unitate de măsură cunoscută sub numele de Specific Absorption Rate (rată specifică de absorbție) sau SAR. Limita SAR specificată în recomandările ICNIRP este de 2,0 wați/kilogram (W/kg) calculată ca valoare medie pe 10 grame de țesut. Încercările pentru SAR sunt efectuate folosind pozițiile standard de utilizare și cu aparatul în regim de emisie la cel mai înalt nivel admis de putere, în toate benzile de frecvență testate. Nivelul real SAR al unui aparat pornit se poate afla sub valoarea maximă deoarece aparatul este conceput să utilizeze numai puterea strict necesară pentru accesarea rețelei. Această putere depinde de diferiți factori, de exemplu de cât de aproape vă aflați de releu.

Valoarea maximă SAR conform recomandărilor ICNIRP pentru utilizarea aparatului la ureche este de 1,28 W/kg .

Utilizarea accesoriilor aparatului poate avea ca rezultat valori SAR diferite. Valorile SAR pot să difere în funcție de cerințele naționale de raportare și testare, precum și de banda de rețea. Informații suplimentare SAR pot fi disponibile în cadrul informațiilor despre produs, la www.nokia.com.

Drept de autor și alte note

DECLARAȚIE DE CONFORMITATE

CE 0434

Prin prezenta, NOKIA CORPORATION declară că acest produs RM-713 respectă cerințele esențiale și alte prevederi relevante ale Directivei 1999/5/CE. O copie a declarației de conformitate poate fi găsită pe pagina de Internet http://www.nokia.com/phones/declaration_of_conformity/.

© 2011 Nokia. Toate drepturile rezervate.

Nokia și Nokia Connecting People sunt mărci comerciale sau mărci înregistrate ale Nokia Corporation. Nokia tune este o marcă de sunet a corporației Nokia. Alte nume de produse și de firme menționate aici pot fi nume comerciale sau mărci comerciale aparținând proprietarilor respectivi.

Este interzisă reproducerea, transferul, distribuirea și stocarea unor părți sau a întregului conținut al acestui material în orice formă fără permisiunea prealabilă scrisă a firmei Nokia. Nokia duce o politică de dezvoltare continuă. Nokia își rezervă dreptul de a face modificări și îmbunătățiri oricărui produs descris în acest document, fără notificare prealabilă.

În limitele maxime permise de legea aplicabilă, în nicio situație, Nokia sau oricare dintre licențiatorii săi nu vor fi ținuți responsabili pentru niciun fel de pierderi de date sau de venituri sau pentru niciun fel de daune speciale, incidente, subsecvente sau indirecte, oricum s-ar fi produs.

Conținutul acestui document trebuie luat „ca atare”. Cu excepția cazurilor prevăzute de legea aplicabilă, niciun fel de garanții, explicite sau implicite, incluzând, dar fără a se limita la garanțiile implicite de vandabilitate și adecvare la un scop anume, nu se oferă în legătură cu acuratețea, corectitudinea sau conținutul acestui document. Nokia își rezervă dreptul de a modifica acest document sau de a-l retrage oricând, fără notificare prealabilă.

Disponibilitatea anumitor produse, caracteristici, aplicații și servicii poate varia în funcție de regiune. Pentru informații suplimentare, contactați distribuitorul Nokia sau furnizorul de servicii. Acest aparat poate conține piese, tehnologii sau programe ce pot face obiectul unor legi sau reglementări privind exportul din SUA sau din alte țări. Orice act contrar legii este interzis.

Nokia Corporation

P.O.Box 226

FIN-00045 Nokia Group

Finlanda

/Ediția 1.0 RO

Index**A**

activarea/dezactivarea aparatului	7
acumulator	4
— încărcare	6
agendă telefonică multiplă	12
alarme de ceas pe radio	15
apeluri	10
asistență	15

C

cartelă mem.	6
Cartela SIM	4, 9
ceas cu alarmă	15
contacte	12

D

deschidere/închidere aparat	7
-----------------------------	---

I

Informații de asistență Nokia	15
Introducerea textului	10
introducere text	10

L

lanternă	15
----------	----

M

mesaje	11
mesaje text	11
muzică	13

P

pornirea/oprirea aparatului	7
-----------------------------	---

R

radio	14, 15
Radio FM	14

T

taste și componente	8
---------------------	---